



**การถ่ายโอนภารกิจ**  
**สถานีอนามัยเฉลิมพระเกียรติ 60 พรรษา นวมินทราชินี**  
**และโรงพยาบาลส่งเสริมสุขภาพตำบล**  
**สู่องค์การบริหารส่วนจังหวัด**

**กฎกระทรวง (พ.ศ. 2541) และ ฉบับที่ 2 (พ.ศ. 2541)**  
**ออกตามความในพระราชบัญญัติองค์การบริหารส่วนจังหวัด พ.ศ. 2540**

ให้ออบจ. มีอำนาจหน้าที่ จัดให้มีน้ำเพื่อการอุปโภค บริโภค และการเกษตร กำจัดขยะมูลฝอยและสิ่งปฏิกูล บำบัดน้ำเสีย บำรุงรักษาทรัพยากรธรรมชาติและสิ่งแวดล้อม วางผังเมือง จัดให้มีและบำรุงรักษาทางบก จัดให้มีและบำรุงรักษาทางน้ำ จัดให้มีท่าเทียบเรือ ท่าข้าม ที่จอดรถ และตลาด ป้องกันและบรรเทาสาธารณภัย รักษาความสงบเรียบร้อยและศีลธรรมอันดีของประชาชน จัดการศึกษา ทำนุบำรุงศาสนา และบำรุงรักษาศิลปะ จารีตประเพณี ภูมิปัญญาท้องถิ่นหรือวัฒนธรรมอันดีของท้องถิ่น จัดให้มีและบำรุงสถานที่สำหรับการกีฬา สถานพักผ่อนหย่อนใจ สวนสาธารณะและ สวนสัตว์ การสังคมสงเคราะห์และการสาธารณสุขการ ป้องกันและบำบัดรักษาโรค จัดตั้งและการบำรุงสถานพยาบาล ส่งเสริมการท่องเที่ยว ส่งเสริมและแก้ไขปัญหาคาการประกอบอาชีพกิจการที่ได้มีการกำหนดไว้ในแผนพัฒนาจังหวัดและแผนพัฒนาองค์การบริหารส่วนจังหวัด

**พระราชบัญญัติกำหนดแผนและขั้นตอนการกระจายอำนาจ  
ให้แก่องค์กรปกครองส่วนท้องถิ่น พ.ศ. 2542 และที่แก้ไขเพิ่มเติม**

มาตรา 17 ภายใต้บังคับมาตรา 16 ให้ อบจ. มีอำนาจหน้าที่ในการจัดระบบบริการสาธารณะเพื่อ  
ประโยชน์ของประชาชนในท้องถิ่นของตนเอง

ฯลฯ

(19) การจัดให้มีโรงพยาบาลจังหวัด การรักษาพยาบาล การป้องกันและควบคุมโรคติดต่อ

ฯลฯ

(27) การสังคมสงเคราะห์ และการพัฒนาคุณภาพชีวิตเด็ก สตรี คนชรา และผู้ด้อยโอกาส

3

**ประกาศคณะกรรมการการกระจายอำนาจให้แก่องค์กรปกครองส่วนท้องถิ่น  
เรื่อง หลักเกณฑ์และขั้นตอนการถ่ายโอนภารกิจ  
สถานีอนามัยเฉลิมพระเกียรติ 60 พรรษา นวมินทราชินี  
และโรงพยาบาลส่งเสริมสุขภาพตำบลให้แก่องค์การบริหารส่วนจังหวัด  
ลงวันที่ 5 ตุลาคม 2564**

4

# พระราชบัญญัติระเบียบบริหารงานบุคคลส่วนท้องถิ่น พ.ศ. 2542

5

## พระราชบัญญัติระเบียบบริหารงานบุคคลส่วนท้องถิ่น พ.ศ. 2542

### คณะกรรมการมาตรฐานการบริหารงานบุคคลส่วนท้องถิ่น (ก.ต.)

มีอำนาจในการกำหนดมาตรฐานกลางการบริหารงานบุคคลส่วนท้องถิ่น  
(เป็นกรอบให้ ก.กลาง กำหนดมาตรฐานทั่วไป)



### คณะกรรมการกลางข้าราชการหรือพนักงานส่วนท้องถิ่น (ก.จ., ก.ท., ก.อบต.)

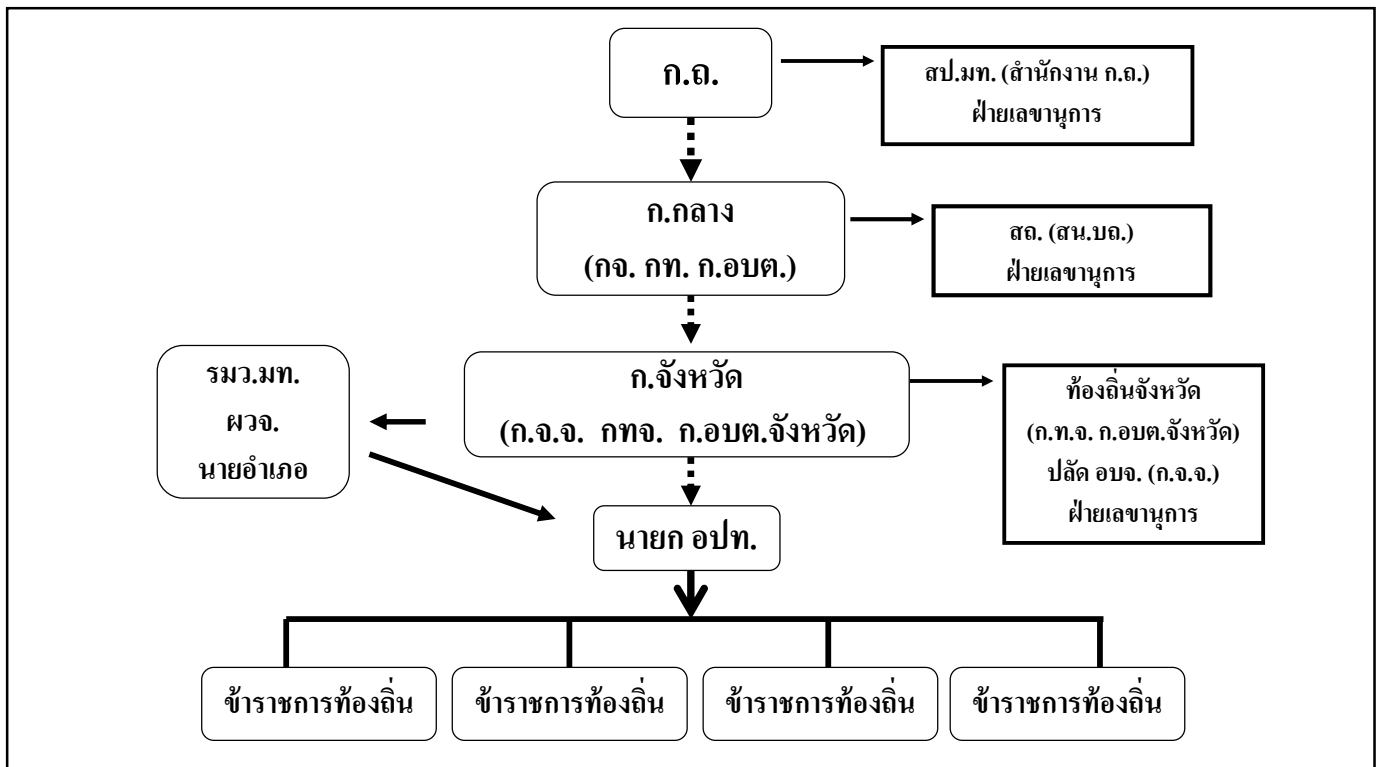
มีอำนาจในการกำหนดมาตรฐานทั่วไปการบริหารงานบุคคลส่วนท้องถิ่น  
(เป็นกรอบให้ ก.จ., ก.ท., ก.อบต.จังหวัด กำหนดหลักเกณฑ์)

### คณะกรรมการข้าราชการหรือพนักงานส่วนท้องถิ่น (ก.จ.จ., ก.ท.จ., ก.อบต.จังหวัด)

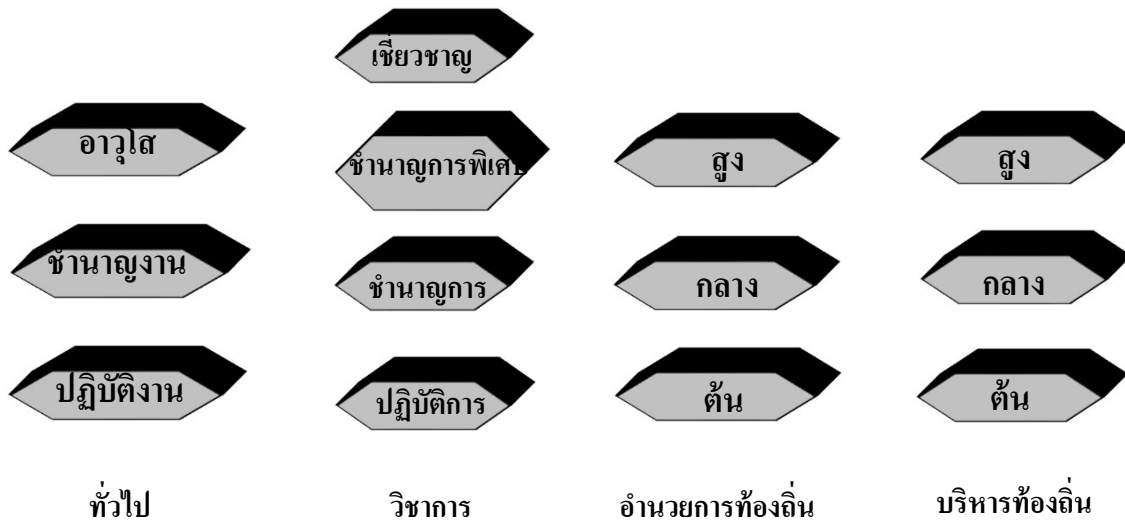
มีอำนาจในการกำหนดหลักเกณฑ์และเงื่อนไขเกี่ยวกับการบริหารงานบุคคล เพื่อใช้บังคับและดำเนินการเกี่ยวกับการบริหารงานบุคคลภายในจังหวัด

มาตรา 15 กำหนดว่า การออกคำสั่งเกี่ยวกับการบรรจุแต่งตั้ง การย้าย การโอน การรับโอน การเลื่อนระดับ การเลื่อนขั้นเงินเดือน การสอบสวน การลงโทษทางวินัย การให้ออกจากราชการ การอุทธรณ์และการร้องทุกข์ หรือการอื่นใดที่เกี่ยวกับการบริหารงานบุคคล ให้เป็นอำนาจของนายกองค์การบริหารส่วนจังหวัด ทั้งนี้ ตามหลักเกณฑ์ที่ ก.จ.จ. กำหนด แต่สำหรับการออกคำสั่งแต่งตั้ง และการให้ข้าราชการองค์การบริหารส่วนจังหวัดพ้นจากตำแหน่งต้องได้รับความเห็นชอบจาก ก.จ.จ. ก่อน

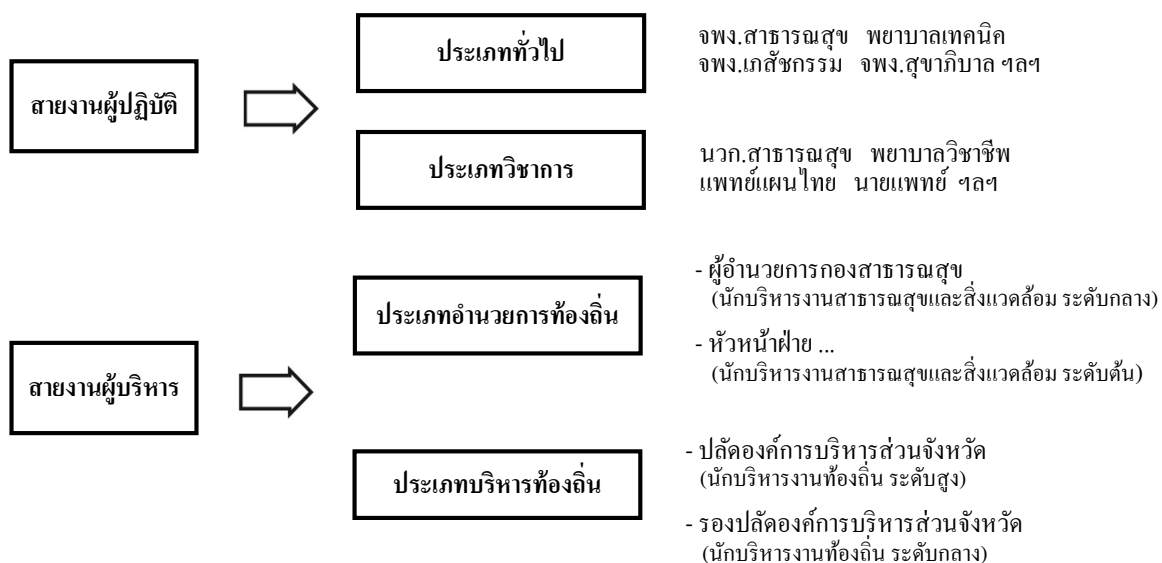
7



## ประเภทและระดับตำแหน่งข้าราชการองค์การบริหารส่วนจังหวัด



## การกำหนดสายงานของข้าราชการส่วนท้องถิ่น



ประกาศ ก.จ.  
เรื่อง มาตรฐานทั่วไปเกี่ยวกับโครงสร้างการแบ่งส่วนราชการ  
วิธีการบริหารและการปฏิบัติงานของข้าราชการองค์การบริหาร  
ส่วนจังหวัด และกิจการอันเกี่ยวกับการบริหารงานบุคคล  
ในองค์การบริหารส่วนจังหวัด (ฉบับที่ 6) พ.ศ. 2563  
ลงวันที่ 30 กรกฎาคม พ.ศ. 2563

11

ประกาศ ก.จ.  
เรื่อง กำหนดกอง สำนัก หรือส่วนราชการที่เรียกชื่ออย่างอื่น  
ขององค์การบริหารส่วนจังหวัด พ.ศ. 2563  
ลงวันที่ 30 กรกฎาคม พ.ศ. 2563

12

## กองสาธารณสุข

งานการศึกษา ค้นคว้า วิจัย วิเคราะห์และจัดทำแผนงานด้านสาธารณสุข งานส่งเสริมสุขภาพ งานป้องกันเฝ้าระวังและควบคุมโรคติดต่อและโรคไม่ติดต่อ งานสุขภาพในสถานประกอบการ งานสุขภาพชุมชน งานอนามัยสิ่งแวดล้อม งานคุ้มครองผู้บริโภค งานให้บริการด้านสาธารณสุข งานเภสัชกรรม งานพยาธิวิทยา งานรังสีวิทยา งานวิชาการทางการแพทย์ งานวิเคราะห์ทางวิทยาศาสตร์ งานการแพทย์ งานการแพทย์ฉุกเฉิน งานรักษาพยาบาล งานศูนย์บริการสาธารณสุข งานโรงพยาบาลส่งเสริมสุขภาพตำบล งานบริหารสาธารณสุข งานส่งเสริมป้องกันควบคุมโรค งานเวชปฏิบัติครอบครัว งานหลักประกันสุขภาพ งานมาตรฐานและคุณภาพหน่วยบริการ งานยุทธศาสตร์สาธารณสุข งานกฎหมายสาธารณสุข งานแพทย์แผนไทย งานส่งเสริมสนับสนุนการแพทย์แผนไทย งานกายภาพและอาชีวบำบัด งานฟื้นฟูสมรรถภาพและจิตใจผู้ป่วย (ต่อ)



## กองสาธารณสุข

งานทันตสาธารณสุข งานบริการรักษาความสะอาด งานบริการและพัฒนาระบบจัดการมูลฝอย งานบริหารจัดการสิ่งปฏิกูลงานส่งเสริมสนับสนุนการพัฒนาคุณภาพชีวิตเด็ก สตรี ผู้สูงอายุ ผู้พิการ และผู้ด้อยโอกาส งานป้องกันและบำบัดการติดสารเสพติด งานสัตวแพทย์ งานศึกษาค้นคว้า วิจัย วิเคราะห์ กำหนดมาตรการและแผนดำเนินงานด้านสิ่งแวดล้อม การประเมินผลกระทบด้านสิ่งแวดล้อม การเฝ้าระวังและตรวจสอบคุณภาพสิ่งแวดล้อมงานส่งเสริมสนับสนุนด้านสิ่งแวดล้อม งานจัดทำและพัฒนาระบบฐานข้อมูลด้านการจัดการสิ่งแวดล้อม งานรณรงค์และการฝึกอบรมสร้างจิตสำนึกด้านสิ่งแวดล้อม งานวางแผนและจัดทำแผนดำเนินงานด้านการเฝ้าระวังควบคุมมลพิษทางน้ำ อากาศ และเสียง งานเฝ้าระวัง บำบัด ตรวจสอบคุณภาพน้ำ อากาศ ของเสีย และสารอันตรายต่าง ๆ งานบริการข้อมูล สถิติ ช่วยเหลือให้คำแนะนำทางวิชาการ งานอื่น ๆ ที่เกี่ยวข้องและที่ได้รับมอบหมาย



## การกำหนดอำนาจหน้าที่ความรับผิดชอบของ รพ.สต.

1. การรักษาพยาบาลเบื้องต้น

2. การส่งเสริมสุขภาพ

3. การบำบัดและป้องกันควบคุมโรค

4. การฟื้นฟูสมรรถภาพทางการแพทย์

5. การคุ้มครองผู้บริโภค



## โครงสร้างภารกิจอำนาจหน้าที่ รพ.สต.

กลุ่มบริหารสาธารณสุข

กลุ่มส่งเสริมป้องกันโรค

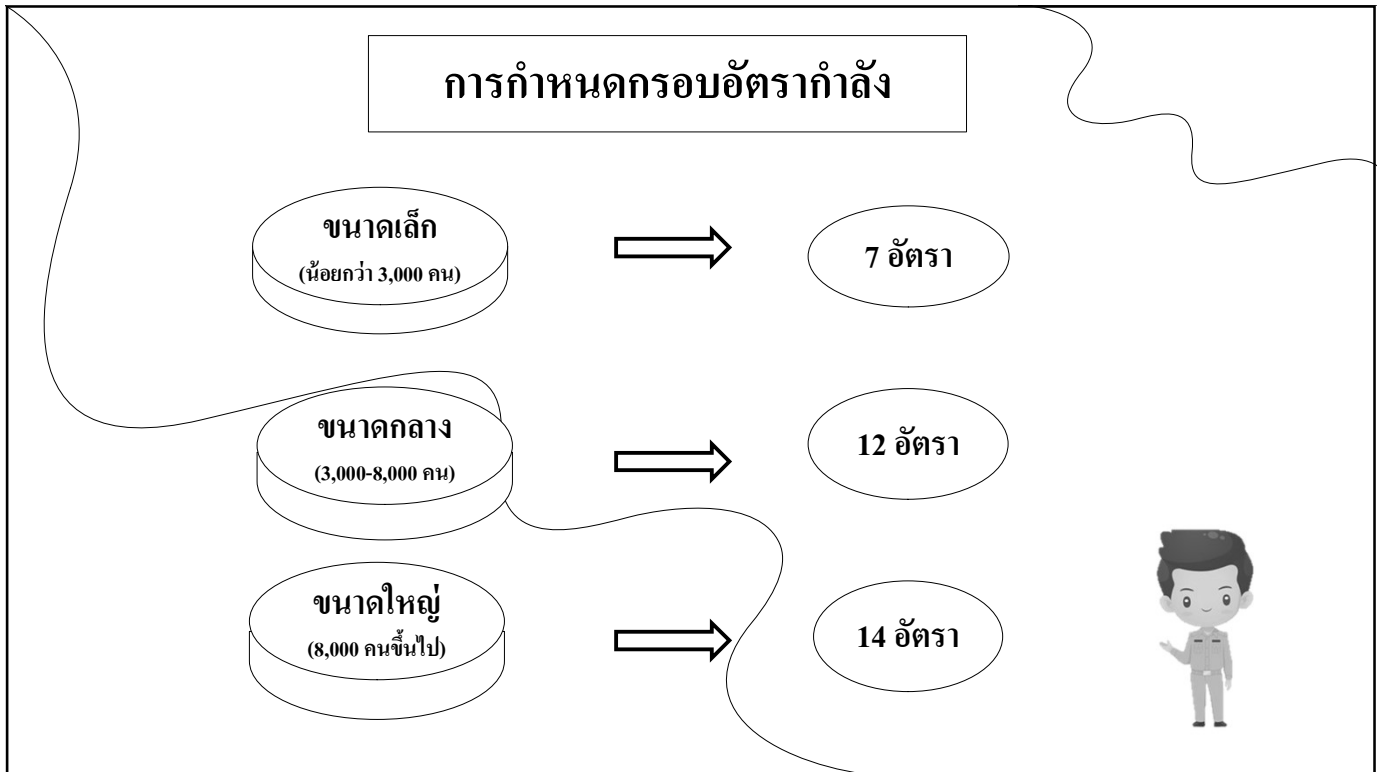
กลุ่มเวชปฏิบัติครอบครัว

๑. งานบริหารทั่วไป
๒. งานบริหารงานบุคคล
๓. งานยุทธศาสตร์สาธารณสุข
๔. งานข้อมูลข่าวสารและสารสนเทศ
๕. งานมาตรฐานและคุณภาพ
๖. งานหลักประกันสุขภาพ
๗. งานสุขภาพภาคประชาชน
๘. งานกฎหมายสาธารณสุข

๑. งานแผนงาน/ โครงการ
๒. งานส่งเสริมสุขภาพ
๓. งานป้องกันควบคุมโรค
๔. งานอนามัยโรงเรียน
๕. งานคุ้มครองผู้บริโภคด้านสาธารณสุข
๖. งานอนามัยสิ่งแวดล้อมและอาชีวอนามัย
๗. งานทันตสาธารณสุข
๘. งานแพทย์แผนไทย
๙. งานอื่น ๆ ตามนโยบาย

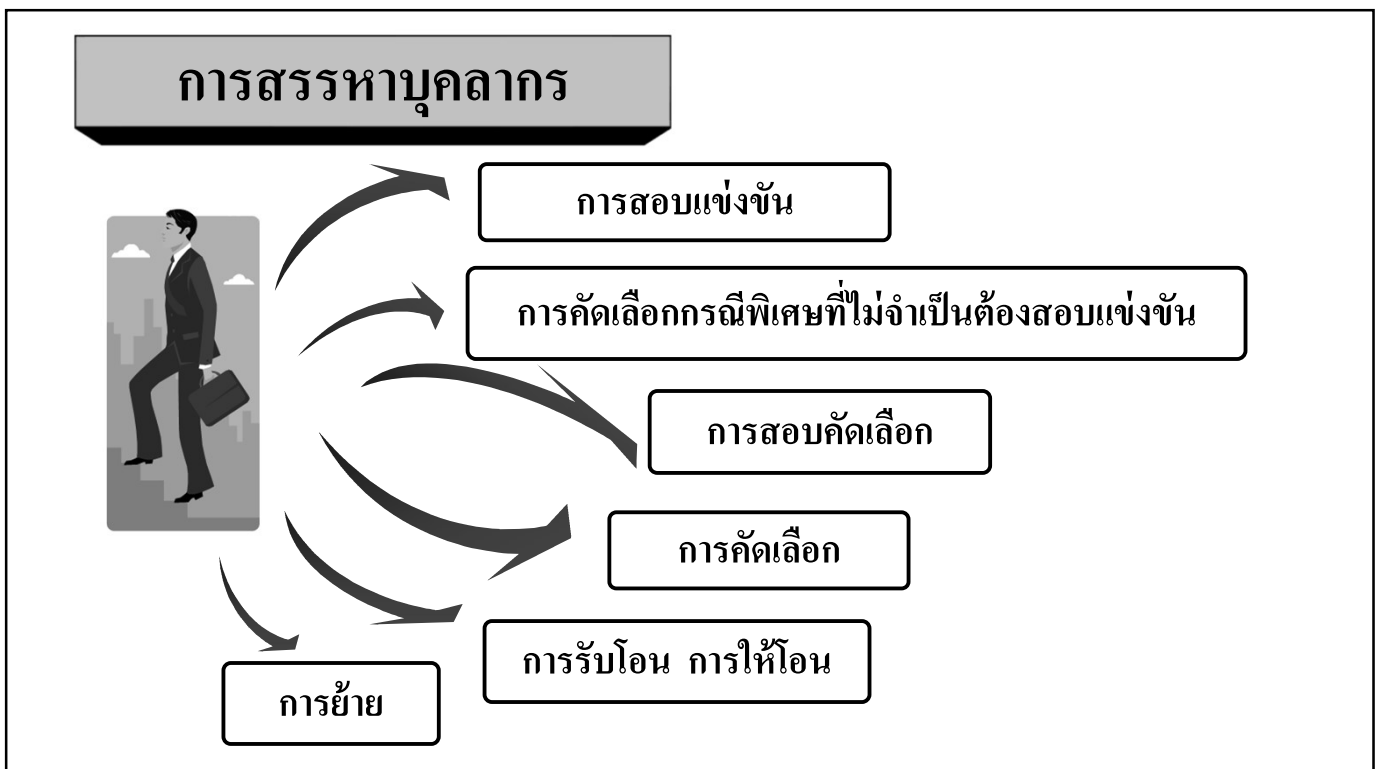
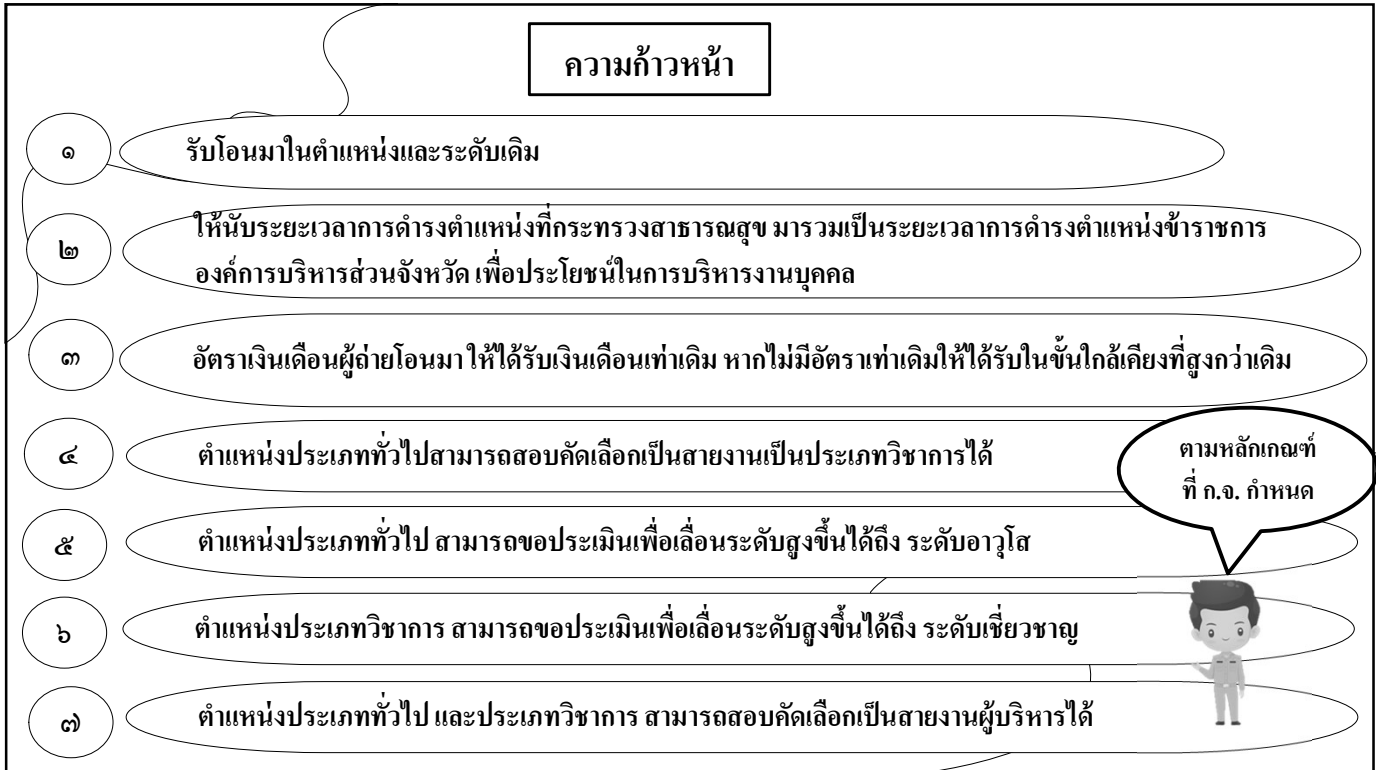
๑. งานแผนงาน/ โครงการ
๒. งานงานรักษาพยาบาล
๓. งานป้องกันควบคุมการติดเชื้อในคลินิก
๔. งานเภสัชสาธารณสุข
๕. งานส่งต่อผู้ป่วย
๖. งานเวชปฏิบัติครอบครัว
๗. งานฟื้นฟูสุขภาพ





**การกำหนดโครงสร้างส่วนราชการภายใน จำนวนบุคลากร**

ลำดับ	ตำแหน่ง/ชื่อกลุ่ม	ขนาด /จำนวนอัตรากำลัง		
		ขนาดเล็ก	ขนาดกลาง	ขนาดใหญ่
1	ผู้อำนวยการ สอน./รพ.สต.	1	1	1
2	กลุ่มบริหารสาธารณสุข	2	3	3
3	กลุ่มส่งเสริมป้องกันควบคุมโรค	2	3	4
4	กลุ่มเวชปฏิบัติครอบครัว	2	5	6
	รวม	7	12	14



## การสอบแข่งขัน



ประกาศ ก.จ. ก.ท. และ ก.อบต.  
เรื่อง มาตรฐานทั่วไปเกี่ยวกับหลักเกณฑ์และเงื่อนไขการสอบแข่งขัน พ.ศ. 2560  
แก้ไขเพิ่มเติม (ฉบับที่ 3) พ.ศ. 2562

## การคัดเลือกกรณีที่มีเหตุพิเศษที่ไม่จำเป็นต้องสอบแข่งขัน



ประกาศ ก.จ. ก.ท. และ ก.อบต.  
เรื่อง มาตรฐานทั่วไปเกี่ยวกับการคัดเลือกกรณีพิเศษ  
ที่ไม่จำเป็นต้องสอบแข่งขัน พ.ศ. 2563  
ลงวันที่ 22 ธันวาคม พ.ศ. 2563

รายชื่อผู้มีที่ ก.จ. ก.ท. และ ก.อบต. กำหนดให้คัดเลือกเพื่อบรรจุบุคคลเข้ารับราชการ  
เป็นกรณีที่มีเหตุพิเศษที่ไม่จำเป็นต้องสอบแข่งขัน  
(แนบท้ายหนังสือสำนักงาน ก.จ. ก.ท. และ ก.อบต. ที่ มท ๐๘๐๙.๒/ว๒๓๓ ลงวันที่ ๒๐ กุมภาพันธ์ ๒๕๖๔)

(๑) **ปริญญา (เฉพาะระดับที่กำหนด)**

- (๑.๑) ปริญญาเอก ทุกสาขาวิชา
- (๑.๒) ปริญญาโทสาขาวิชาวิทยาศาสตร์กายภาพ ทางเคมี หรือทางเคมีวิเคราะห์
- (๑.๓) ปริญญาโทสาขาวิชาใดสาขาวิชาหนึ่ง ทางโลหิตวิทยา
- (๑.๔) ปริญญาโทสาขาวิชาใดสาขาวิชาหนึ่ง ทางจุลชีววิทยา
- (๑.๕) ปริญญาโทสาขาวิชาใดสาขาวิชาหนึ่ง ทางพิษวิทยา
- (๑.๖) ปริญญาโทสาขาวิชาใดสาขาวิชาหนึ่ง ทางสัตววิทยา ทางสัตวบาล หรือทางสัตวศาสตร์
- (๑.๗) ปริญญาโทสาขาวิชาใดสาขาวิชาหนึ่ง ทางโรคพืช หรือทางโรคพืชวิทยา
- (๑.๘) ปริญญาโทสาขาวิชาภาษา วรรณคดี ทางภาษาอังกฤษ ทางภาษาไทย หรือทางวรรณคดีไทย

(๒) **ปริญญา (ทุกระดับ)**

- (๒.๑) ปริญญาสาขาวิชาแพทยศาสตร์
  - (๒.๒) ปริญญาสาขาวิชาทันตแพทยศาสตร์
  - (๒.๓) ปริญญาสาขาวิชาสัตวแพทยศาสตร์
  - (๒.๔) ปริญญาสาขาวิชาเภสัชศาสตร์
  - (๒.๕) ปริญญาสาขาวิชาการแพทย์แผนไทยประยุกต์ หรือสาขาวิชาการแพทย์แผนไทย
  - (๒.๖) ปริญญาสาขาวิชาเทคนิคการแพทย์
  - (๒.๗) ปริญญาสาขาวิชากายภาพบำบัด
  - (๒.๘) ปริญญาสาขาวิชาสถาปัตยกรรมศาสตร์
  - (๒.๙) ปริญญาสาขาวิชาวิทยาศาสตร์กายภาพ ทางฟิสิกส์
  - (๒.๑๐) ปริญญาสาขาวิชาใดสาขาวิชาหนึ่ง ทางรังสีเทคนิค
  - (๒.๑๑) ปริญญาสาขาวิชาใดสาขาวิชาหนึ่ง ทางพันธุศาสตร์
  - (๒.๑๒) ปริญญาสาขาวิชาใดสาขาวิชาหนึ่ง ทางพฤกษศาสตร์
  - (๒.๑๓) ปริญญาสาขาวิชาใดสาขาวิชาหนึ่ง ทางเวชศาสตร์การแก้ไขความผิดปกติของ
  - (๒.๑๔) ปริญญาสาขาวิชาใดสาขาวิชาหนึ่ง ทางการศึกษาพิเศษ
  - (๒.๑๕) ปริญญาสาขาวิชาใดสาขาวิชาหนึ่ง ทางผังเมือง
  - (๒.๑๖) ปริญญาสาขาวิชาใดสาขาวิชาหนึ่ง ทางประติมากรรม ทางประติมากรรมไทย
  - (๒.๑๗) ปริญญาสาขาวิชาใดสาขาวิชาหนึ่ง ทางศิลปะไทย
  - (๒.๑๘) ปริญญาสาขาวิชาใดสาขาวิชาหนึ่ง ทางนาฏศิลป์ ทางคีตศิลป์ ทางดุริยางคศิลป์
- การสื่อความหมาย
- ทางประติมากรรมสากล
- หรือทางการละคร

## (๓) ประกาศนียบัตรหรืออนุปริญญา

(๓.๑) ประกาศนียบัตรวิชาชีพพนักงานวิทยาศาสตร์การแพทย์ หรือประกาศนียบัตรหรืออนุปริญญาสาขาวิชาใดสาขาวิชาหนึ่งทางวิทยาศาสตร์การแพทย์ ทางพนักงานวิทยาศาสตร์การแพทย์ ทางรังสีวิทยา ทางรังสีเทคนิค หรือทางรังสีการแพทย์

(๓.๒) ประกาศนียบัตรทางเภสัชกรรม

(๓.๓) ประกาศนียบัตรวิชาชีพชั้นสูงสาขาวิชาจิตรศิลป์

(๓.๔) ประกาศนียบัตรวิชาชีพชั้นสูงสาขาวิชาการออกแบบ

## (๔) ปริญญาหรือประกาศนียบัตรที่กำหนดให้คัดเลือกเฉพาะตำแหน่ง

ปริญญาสาขาวิชาใดวิชาหนึ่ง ทางเวชศาสตร์การธนาคารเลือด เพื่อบรรจุบุคคลเข้ารับราชการในตำแหน่งนักวิทยาศาสตร์การแพทย์ปฏิบัติการ

(๕) ผู้มีที่เป็นคุณสมบัติเฉพาะสำหรับตำแหน่งและกำหนดให้คัดเลือกเฉพาะตำแหน่งนั้น ให้ใช้วุฒิตามที่ระบุในมาตรฐานกำหนดตำแหน่งนั้น เพื่อบรรจุบุคคลเข้ารับราชการในตำแหน่งที่กำหนด ดังนี้

(๕.๑) พยาบาลวิชาชีพปฏิบัติการ

(๕.๒) พยาบาลเทคนิคปฏิบัติงาน

(๕.๓) เจ้าพนักงานทันตสาธารณสุขปฏิบัติงาน

(๕.๔) เจ้าพนักงานเวชสถิติปฏิบัติงาน

## การคัดเลือก และการสอบคัดเลือก

ประเด็น	สาระสำคัญ
การคัดเลือก	คือ การประเมินผู้ดำรงตำแหน่งในสายงานเดิมให้มีระดับสูงขึ้น เช่น นักวิชาการสาธารณสุขชำนาญการ คัดเลือกเพื่อเลื่อนระดับสูงขึ้นเพื่อแต่งตั้งให้ดำรงตำแหน่ง นักวิชาการสาธารณสุขชำนาญการพิเศษ
การสอบคัดเลือก	คือ การประเมินผู้ดำรงตำแหน่งในสายงานหนึ่งไปแต่งตั้งให้ดำรงตำแหน่งอีกสายงานหนึ่ง เช่น นักวิชาการสาธารณสุขชำนาญการ หรือ เจ้าพนักงานสาธารณสุขชำนาญงาน สอบคัดเลือก เพื่อไปแต่งตั้งให้ดำรงตำแหน่งหัวหน้าฝ่าย ... (นักบริหารงาน... ระดับต้น) เช่น ผู้อำนวยการกองสาธารณสุข (นักบริหารงานสาธารณสุขและสิ่งแวดล้อม ระดับกลาง) สอบคัดเลือกเปลี่ยนสายงานไปดำรงตำแหน่งรองปลัดองค์การบริหารส่วนจังหวัด (นักบริหารงานท้องถิ่น ระดับกลาง)

## การสอบคัดเลือก



ประกาศ ก.จ. ก.ท. และ ก.อบต.  
เรื่อง หลักเกณฑ์และเงื่อนไขการสอบคัดเลือกสำหรับข้าราชการหรือพนักงานส่วนท้องถิ่น  
พ.ศ. 2557  
ลงวันที่ 17 พฤศจิกายน 2557

31

## หน่วยดำเนินการสอบคัดเลือก

องค์กรปกครองส่วนท้องถิ่น  
(อบจ. เทศบาล อบต.)

หรือร้องขอให้

คณะกรรมการข้าราชการองค์การบริหารส่วนจังหวัด (ก.จ.จ.)  
คณะกรรมการพนักงานเทศบาล (ก.ท.จ.)  
คณะกรรมการพนักงานส่วนตำบล (ก.อบต.จังหวัด)



## กรณี อปท. เป็นหน่วยดำเนินการสอบคัดเลือก

ให้องค์กรปกครองส่วนท้องถิ่นแต่งตั้ง คณะกรรมการสอบคัดเลือก จำนวน 6 คน ประกอบด้วย

- |   |         |
|---|---------|
| (1) ผู้ทรงคุณวุฒิใน ก.จังหวัด   | ประธาน  |
| (2) หัวหน้าส่วนราชการส่วนกลางหรือส่วนภูมิภาคที่มี<br>ลักษณะงานเกี่ยวกับตำแหน่งที่สอบคัดเลือก จำนวน 2 คน | กรรมการ |
| (3) นายก อปท.หรือรองนายก ที่ได้รับมอบหมาย   | กรรมการ |
| (4) ท้องถิ่นจังหวัดหรือผู้ได้รับมอบหมาย   | กรรมการ |
| (5) ปลัด อปท.   | กรรมการ |

ให้หัวหน้าสำนักปลัด หรือข้าราชการใน อปท. ที่รับผิดชอบงานบุคคล เป็นเลขานุการ และมีผู้ช่วยเลขานุการ ได้ไม่เกิน 2 คน

### การขึ้นบัญชีและอายุบัญชี

ขึ้นบัญชีผู้สอบผ่าน จำนวน 2 เท่า ของตำแหน่งว่างที่ประกาศรับสมัคร

แต่งตั้งให้แล้วเสร็จภายใน 30 วัน

เมื่อแต่งตั้งแล้ว ยกเลิกบัญชีทันที

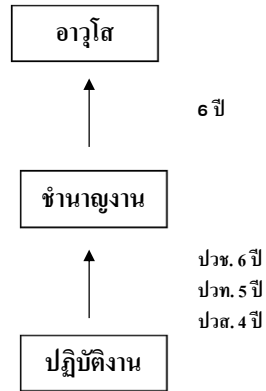


การคัดเลือกเพื่อเลื่อนและแต่งตั้งข้าราชการองค์การบริหารส่วนจังหวัด  
ตำแหน่งประเภททั่วไป และประเภทวิชาการ  
ให้ดำรงตำแหน่งในระดับที่สูงขึ้น

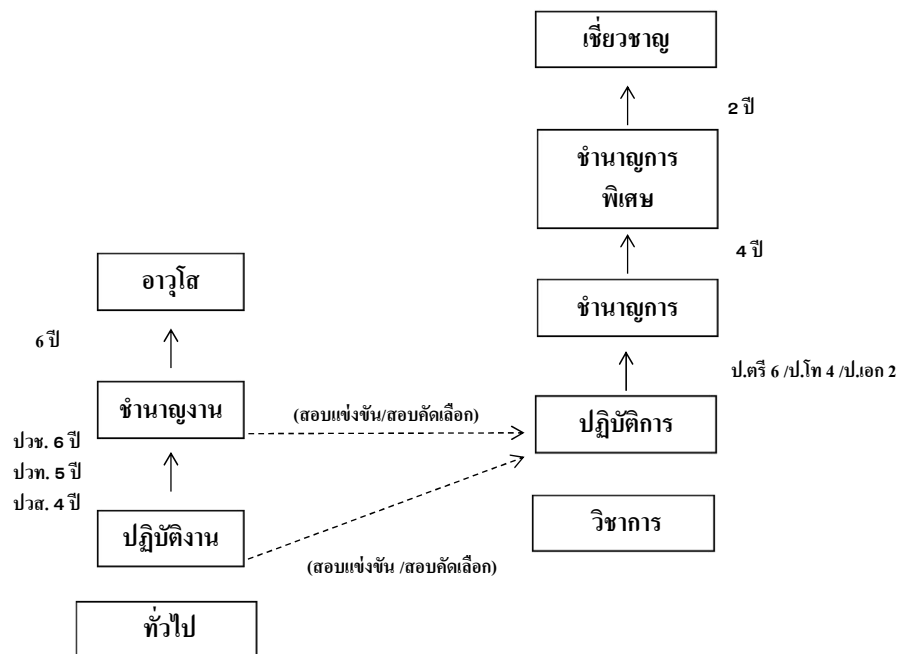


เส้นทางความก้าวหน้า  
ข้าราชการองค์การบริหารส่วนจังหวัด

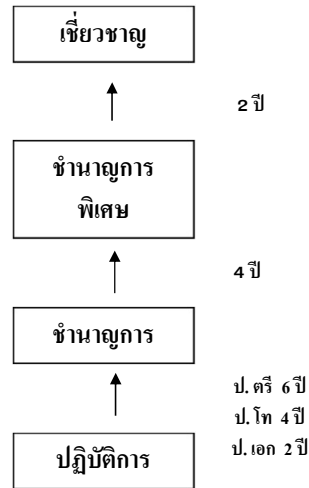
## เส้นทางความก้าวหน้า ประเภททั่วไป



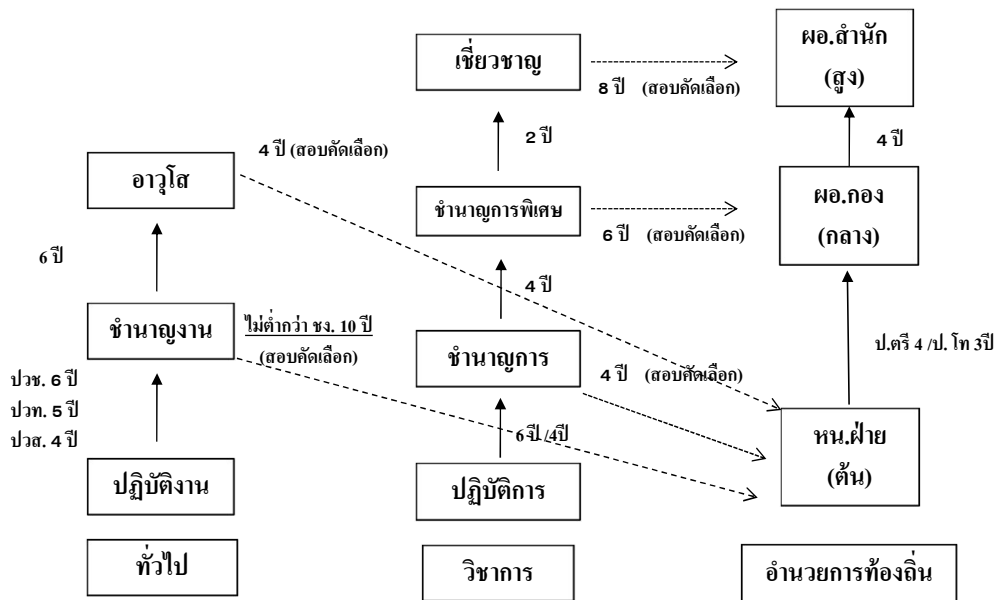
## การเปลี่ยนตำแหน่งจาก ประเภททั่วไป เป็น ประเภทวิชาการ



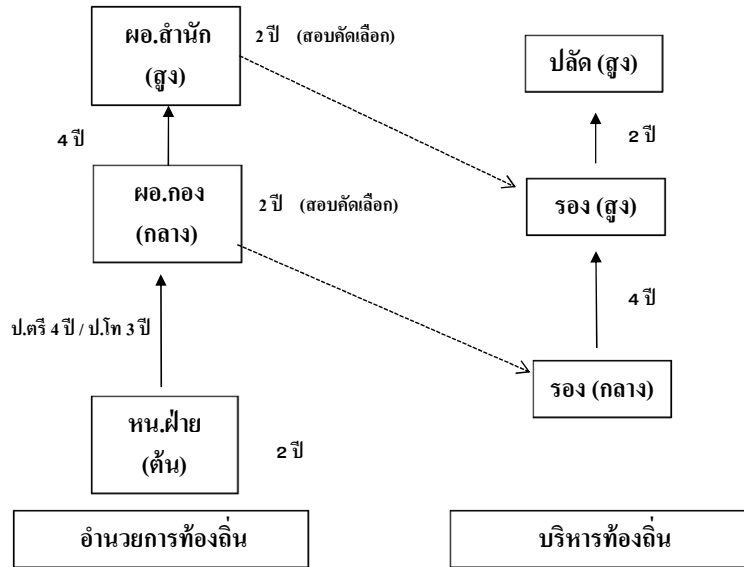
### เส้นทางความก้าวหน้า ประเภทวิชาการ



### การเปลี่ยนตำแหน่งเป็น ประเภทอำนวยการท้องถิ่น



การเปลี่ยนตำแหน่งจาก ประเภทอำนาจการท้องถิ่น เป็น ประเภทบริหารท้องถิ่น



## จบการนำเสนอ

จิรพัฒน์ น้อยเพ็ง

ผู้อำนวยการกลุ่มงานมาตรฐานการบริหารงานบุคคลส่วนท้องถิ่น

Tel. 08-5121-3768 /08-9901-1055

สำนักพัฒนาระบบบริหารงานบุคคลส่วนท้องถิ่น

กรมส่งเสริมการปกครองท้องถิ่น

